



INDENRIGS- OG SUNDHEDSMINISTERIET

CPR-systemet

Udviklingsplan

2023 – 2025



2023

Indhold

1	CPR's udviklingsplan	3
2	Tidligere udviklingsplaner	3
3	Om CPR-systemet	4
4	Fokus 2023 - 2025	6
5	Fokus: Konkurrenceudsættelse af CPR-opgaven	6
6	Fokus: Udfasning af legacyprogrammel	7
7	Fokus: Datakvalitet	7
8	Fokus: Nordisk Flytning	9
9	Fokus: Cyber- og informationssikkerhed	10
10	Fokus: Fællesoffentligt samarbejde	11

1 CPR's udviklingsplan

CPR-administrationen fungerer gennem Det Centrale Personregister som central leverandør af personoplysninger til offentlige myndigheder og til private virksomheder.

CPR-administrationens mission er:

CPR-administrationen skal gennem CPR-systemet og en tidssvarende lovgivning være den centrale leverandør af almindelige personoplysninger til den offentlige og private sektor med henblik på at skabe den størst mulige samfundsmæssige nytte af CPR.

Udviklingsplanen for 2023-2025 anvendes af CPR-administration til en konkret angivelse af, hvordan missionen udmøntes for CPR-systemet, og udviklingsplanen sætter derfor retningen for systemets fortsatte udvikling.

2 Tidligere udviklingsplaner

CPR's udviklingsplaner har i den seneste årrække været fokuseret på udfasning af legacykomponenter, idet væsentlig funktionalitet i systemet var, og i et vist omfang fortsat er, baseret på det såkaldte Natural rammeværk fra Software AG.

CPR's udtræksplatform, der leverer filbaserede udtræk til myndigheder og virksomheder, er helt omlagt til Java, og den nye Java baserede udtræksplatform kører i dag effektivt og driftsstabil. Omlægning af CPR-systemet webservices har været mere tids- og ressourcekrævende end forventet, og der arbejdes fortsat på at omlægge systemets ajourføringsservices og søge- og opslagsservices. Imidlertid er der gode indikationer på, at services nu omlægges hurtigere og mere effektivt end hidtil.

CPR's seneste udviklingsplaner har endvidere fokuseret på informationssikkerhed. Informationssikkerheden er løbende blevet forbedret i sammenhæng med den teknologiske udvikling og cybertruslen. Et væsentligt og til stadighed vanskeligere forhold er balancen mellem hensynet til effektiv videregivelse af data til myndigheder og virksomheder, og opretholdelse af et tilstrækkeligt sikkerhedsniveau.

Et tredje gennemgående tema har været systemets datakvalitet. I de forløbne år har der været iværksat en række initiativer med henblik på at forbedre mulighederne for, at systemets data i højere grad kan indgå i automatiserede sagsgange. Blandt andet er der gennemført en opdatering af manglende forældremyndighedsoplysninger i samarbejde

med kommunerne og Udbetaling Danmark, hvilket har resulteret i, at næsten alle børn og unge med bopæl her i landet nu er registreret med mindst én forældremyndighedsindehaver. Desuden er der i samarbejde med kommunerne og Familieretshuset foretaget en gennemgang og korrektion af værgemålsoplysninger, der blandt andet bidrager til, at de maskinelle valglister ved demokratiske valg her i landet dannes på et mere retvisende grundlag. Endelig er der foretaget en gennemgang af potentielle fejlregistreringer af dansk statsborgerskab, ligesom det nu sikres, at der sker en automatisk registrering af dødsfald af personer, der er udrejst af landet eller har et administrativt personnummer, når personen når en bestemt alder.

3 Om CPR-systemet

Det Centrale Personregister (CPR) blev etableret i 1968, og siden er 11 mio. personer registreret med et personnummer og grundlæggende personoplysninger. Hovedparten er personer, der har opfyldt kriterierne for at blive bopælsregistreret i dansk kommune, og siden 1972 tillige personer i en grønlandsk kommune, på grund af fødsel i landet eller tilflytning fra udlandet. Dertil kommer personer, som registreres i CPR under et såkaldt administrativt personnummer, såfremt de skal betale skat, inddrages under ATP eller optages i den elektroniske kirkebog. Herudover tildeles administrative personnumre også til eksempelvis udlændinge med særlige opholdstilladelser, færingere i dansk sundhedsbehandling eller efter ansøgning, udenlandske studerende som tildeles SU og diplomater optaget i Udenrigsministeriets protokol.

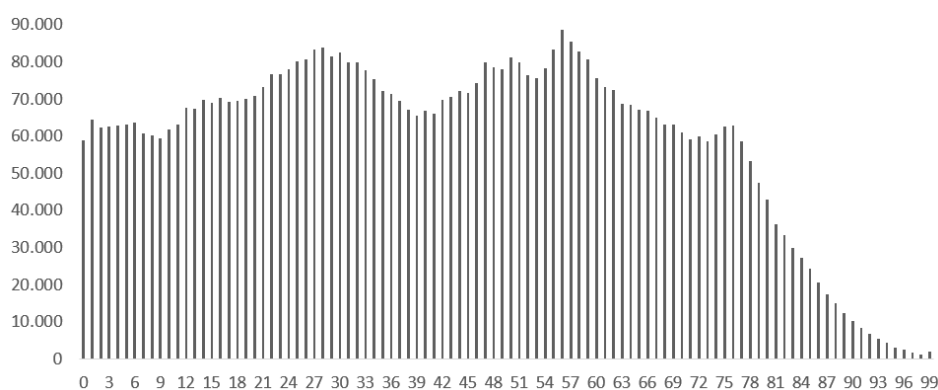
I CPR registreres almindelige, grundlæggende personoplysninger, bl.a. navn, adresse, statsborgerskab, slægtskab (mor, far eller medmor) og civilstand.

Tabel 1 Tildelte personnumre i CPR fordelt på bopælsstatus mv.

Personer med fast bopæl i Danmark	5.949.711
Personer uden fast bopæl i Danmark	14.777
Personer med fast bopæl i Grønland	55.885
Personer uden fast bopæl i Grønland	821
Personer uden bopæl (administrative personnumre)	524.087
Personer med annulleret personnummer	12.998
Personer registreret som forsvundet	6.322
Personer registreret som udrejst	1.128.308
Personer registreret døde	3.183.541
Ændrede personnumre (ny fødedato eller ændret køn)	107.365
Slettede personnumre (dobbeltnumre)	27.469

Den registrerede har ret til via digital selvbetjening at få indblik i, hvilke oplysninger der er registreret i CPR om vedkommende. En mulighed, som 30.000–40.000 personer benytter sig af hver måned.

Oplysningerne i CPR registreres og opdateres hurtigt og direkte enten via den webbaserede klient, som CPR-administrationen stiller til rådighed, eller gennem system til system integration med myndighedernes egne fagsystemer. Det gælder bl.a. i forbindelse med hospitalernes tildeling af personnumre ved fødsler og indberetning af dødsfald, sognenes indberetning af kirkelige handlinger (dåb, vielse mv.) og meddelelse af dansk statsborgerskab i Udlændinge- og Integrationsministeriet.



Figur 1 Bopælsregistrerede i CPR fordelt på alder

Flere indberetninger sker også på borgernes anmodning ved anvendelse af obligatorisk digital selvbetjening. Det gælder f.eks. anmeldelse af flytning og udrejse samt anmodning om registrering af beskyttelsesoplysninger (navne- og adresse-, markedsførings-, lokalvejviserbeskyttelse og kreditadvarsel).

Det er et grundlæggende formål med CPR, at data skal stilles til rådighed for myndigheder og virksomheder med en berettiget interesse. Fra CPR-systemet leveres årligt ca. 120.000 udtræksfiler til myndigheder og virksomheder til brug for vedligehold af lokale databaser. Ca. 30.000 medarbejdere og systemer hos myndigheder og virksomheder foretager endvidere årligt flere hundredede millioner opslag, søgninger og indberetninger direkte i CPR-systemet. Et større antal myndigheder og virksomheder tilgår desuden nu også CPR-oplysninger via den fællesoffentlige distributionsplatform, Datafordeleren.

CPR betragtes som et af statens mest kritiske it-systemer, hvis data indgår i en lang række forvaltningsprocesser hos myndigheder, herunder

kommuner, ligesom oplysningerne også anvendes af private virksomheder. Det har derfor betydning for myndighedernes og virksomhedernes muligheder for at opretholde kvalitet og effektivitet i sagsbehandling og opgavevaretagelse, at data i CPR er korrekte og løbende vedligeholdes.

Endelig betragtes CPR som et væsentligt aktiv i den danske registerforskning og statistikproduktion.

4 Fokus 2023 – 2025

CPR-systemet skal løbende udvikles, og særligt skal systemets informationssikkerhed kontinuerligt afstemmes i forhold til aktuelle cybertrusler. Derfor vil CPR's udviklingsplan også denne gang have et særligt fokus på informationssikkerheden.

Et andet centralt forhold er systemets fortsatte transition ud af legacyplatformen Natural Adabas fra Software AG, der udover at medføre en modernisering af systemets centrale komponenter også har væsentligt sikkerhedsmæssigt aspekt, idet det har vist sig vanskeligt at rekruttere personer med relevante kompetencer inden for Natural Adabas.

I perioden sætter CPR fokus på følgende områder

- Konkurrenceudsættelse af CPR-opgaven
- Udfasning af legacyprogrammel
- Datakvalitet
- Cyber- og informationssikkerhed
- Nordisk Flytning
- Fællesoffentligt samarbejde

5 Fokus: Konkurrenceudsættelse af CPR-opgaven

I 2022 blev en konkurrenceudsættelse af CPR-opgaven afsluttet ved tildeling af kontrakten til DXC og med efterfølgende kontraktindgåelse.

Kontrakten medfører blandt andet en række forbedrede vilkår i form af bedre service til systemets anvendere, fokus på brugeroplevelset tilgængelighed og svartider, kundefokuseret dokumentation samt ikke mindst en bedre økonomi for den løbende drift og vedligehold.

5.1 Kontraktimplementering

I 2023 og 2024 skal kontrakten endeligt implementeres. Det medfører blandt andet nye metoder til opgørelse af kontraktens servicemål og indførelse af en række ændrede procedurer baseret på ITIL v4 rammeværket tilpasset CPR-opgaven. Dette med henblik på at forbedre CPR's kundeservice.

6 Fokus: Udfasning af legacyprogrammel

Udvikling af en tidssvarende Java baseret platform for CPR's online webservices er afsluttet. Platformen afvikles nu parallelt med en Natural baseret platform. Ligeledes er CPR's filudtræks- og batchplatform fuldt og endeligt omlagt til Java, og den Natural baserede batchplatform er nedlagt.

Etablering af en robust Java baseret platform, der kan favne alle CPR's webservices, har taget længere tid end forventet. Platformen fungerer imidlertid nu stabilt og understøtter blandt andet en simplere og mere effektiv brugerrettighedsstyring. Omlægning af de enkelte services har også vist sig mere tidskrævende end forventet, men projekterne er nu et sted, hvor services omlægges mere stabilt.

6.1 Omlægning af services

Omlægning af services forventes at pågå i hele udviklingsplanens periode. Ajourføringsservices samt søge- og opslagsservices udvikles parallelt, og hvor nødvendigt inddrages anvenderne. Omlægningen forventes fortsat gennemført på en sådan vis, at der kun vil være behov for mindre tilpasninger hos eksterne anvendere af services.

I sommeren 2024 vil alle CPR-webservices efter planen være omlagt, hvorefter der forestår en omlægning af de webservices, der relaterer sig til Kirkeministeriets Personregistrering.

7 Fokus: Datakvalitet

CPR's personoplysninger skal være retvisende og relevante, således at systemets data i overensstemmelse med CPR-administrationens mission gør størst mulige samfundsmæssige nytte.

Myndigheder og virksomheder søger at reducere egen ressourceanvendelse ved at etablere automatiserede processer og datadreven sagsbehandling, hvilket fordrer en høj kvalitet og rettidighed for personoplysninger.

I 2020 gennemførte Det Nationale Forsknings- og Analysecenter for Velfærd (VIVE) en undersøgelse af kvaliteten af kommunernes arbejde med bopælsregistrering i CPR. Undersøgelsen viste, at CPR's oplysninger om, hvor borgerne bor, generelt er af høj kvalitet, og at bopælsregistreringen i CPR generelt passer med de faktiske forhold.

Det gælder i hovedsagen også CPR's øvrige aktuelle oplysninger om eksempelvis navne, slægtskab, civilstand og statsborgerskab. Imidlertid ses det også, at for et samlet set ganske få antal personer kan oplysninger være af mindre god kvalitet, når hændelsen (vielse, fødsel mv.)

er sket i udlandet, og således ikke beror på, at en kompetent dansk myndighed foretager indberetning af oplysningen i umiddelbar tilknytning til myndighedens afgørelse.

Ud over de nedenfor specifikke nævnte områder (statsborgerskabsoplysninger, adresseoplysninger og administrative inddelinger) vil CPR i perioden foretage nålestiksindsatser, hvis der opstår behov herfor i forbindelse med ny lovgivning eller med henblik på at understøtte særlige problemstillinger i myndigheders forretningsprocesser.

7.1 Statsborgerskabsoplysninger

CPR vil foretage en undersøgelse af statsborgerskabsregistreringer i CPR, således at landets kommuner forsynes med grundlaget for at kunne foretage korrektion af registrering af statsborgerskab for de personer med bopæl i landet, som ikke er registreret med et egentlig statsborgerskab.

CPR's statsborgerskabsoplysninger medfører rettigheder og pligter her i landet, og en forkert registrering kan blandt andet medføre, at vedkommende afskæres fra at deltage i demokratiske valg.

7.2 Adresseoplysninger ved bopælsregistrering

CPR har siden 2017 benyttet adressegrundlaget fra Danmarks Adresseregister (DAR) som grundlag for bopælsregistreringen i danske kommuner.

Den underliggende tekniske integration mellem CPR og DAR, hvorved CPR opdateres med DAR adresser, fungerer overvejende stabilt, og kun få personer er i dag registreret på en adresse, der ikke er en egentlig adresse i DAR. Data om disse få personer kan imidlertid medføre datafejl mv. i it-systemer hos myndigheder, som modtager data fra CPR, og i visse tilfælde forhindrer dette effektive forretningsprocesser.

CPR vil i samarbejde med kommunerne søge at reducere antallet af personer, der ikke er bopælsregistreret på en DAR adresse yderligere.

7.3 Adresser i CPR

CPR indeholder foruden bopælsadresser også andre adresser i form af blandt andet kontaktadresser, supplerende adresser, udenlandsadresser, adresser på værger, kontaktadresser på bobestyrer mv. og visse adresser for EU-statsborgere til brug ved valg til Europa-Parlamentet.

Adresserne har hidtil i hovedsagen været indberettet og persisteret som fritekstfelter fordelt over fem adresselinjer.

CPR vil undersøge muligheden for at anvende adresseoplysninger fra andre registre, herunder Danmarks Adresseregister (DAR) og Det Centrale Virksomhedsregister (CVR). I enkelte tilfælde vil en adresse også kunne indberettes på baggrund af eksempelvis en værges eller en befuldmægtiget arvinges bopælsadresse i CPR. Ligeledes skal det undersøges, om der kan ske en mere retvisende indberetning af adresser i udlandet.

7.4 CPR's vejregister

Ved implementering af Danmarks Adresseregister (DAR) og adresselovens ikrafttræden i 2017 blev DAR den autoritative kilde til oplysninger om vejnavne og adresser. Sidenhen har også Grønland fået en adresselov og etableret Grønlands Adresseregister (GAR).

Forud for etableringen af adresseregistrene var CPR's vejregister den primære og i et vist omfang eneste kilde til oplysninger om veje og tillige administrative inddelinger (distrikter) her i landet.

I CPR's vejregister registreres administrative inddelinger, hvor den kommunale inddeling er den mest væsentlige for CPR.

Der findes også andre administrative inddelinger såsom postnummer, afstemningsområde (valgdistrikt) og sogne. For disse administrative inddelinger gælder, at registreringen og vedligeholdelsen heraf sker i DAGI og DAR i overensstemmelse med adresseloven.

Selvom den tekniske integration mellem CPR og DAR fungerer stabilt, har det vist sig vanskeligt i alle tilfælde maskinelt at ajourføre CPR's vejregister, og det forekommer, at registreringen af administrative inddelinger fejler.

CPR-kontoret vil derfor undersøge, om der kan ske en bedre og mere stabil registrering af administrative inddelinger i CPR, herunder om det vil betyde en udfasning af CPR's vejregister.

En delvis eller komplet udfasning af CPR's vejregister vil medføre, at en række modtagere af CPR's data tillige skal foretage lokale tilpasninger i egne systemer, og det skal derfor foretages med behørig varsel og inddragelse af relevante myndigheder.

8 Fokus: Nordisk Flytning

Efter den nordiske overenskomst af 1. november 2004 om folkeregistrering skal tilflytningslandet i forbindelse med en flytning mellem to nordiske lande give fraflytningslandet besked om flytningen, således at vedkommende person kun er bopælsregistreret i ét nordisk land.

Overenskomsten er udmøntet i en såkaldt Nordisk Flytning Protokol, der angiver de tekniske specifikationer for, hvordan de nordiske lande skal foretage digital underretning om tilflytninger. Protokollen er af alle nordiske lande vurderet til ikke at være tidssvarende, og der er enighed om, at det vil være hensigtsmæssigt at etablere en ny teknisk understøttelse.

8.1 Whitepaper for ny løsning

CPR-administrationen har tilkendegivet, at CPR-administrationen vil udarbejde et Whitepaper, der i detaljeret form beskriver rammerne for en ny og tidssvarende løsning, og om nødvendigt forestå den mest basale udvikling heraf.

9 Fokus: Cyber- og informationssikkerhed

CPR skal have et fortsat højt cyber- og informationssikkerhedsniveau med afsæt i CPR's aktuelle risikovurdering, herunder CPR's grundlæggende formål om distribution af personoplysninger til myndigheder og virksomheder.

CPR's dataindhold er – med undtagelse af oplysning om religiøs overbevisning (medlemskab af folkekirken) samt selve personnummeret, som er en fortrolig oplysning – almindelige, ikke-følsomme personoplysninger. Private virksomheders adgang er begrænset til opslag på personer, som er identificeret forud og enkeltvis. Endvidere modtager private virksomheder som hovedregel kun oplysninger om ubeskyttet navn og adresse samt eventuelt værgemål og beskyttelsesoplysninger.

I de forløbne år er der foretaget en række forbedringer af CPR-systemets tekniske informationssikkerhed såsom etablering af CFCS prober. Desuden har CPR-administrationen etableret en DCIS, og der gennemføres regelmæssige beredskabsøvelser, der både teste den tekniske og organisatoriske kapabilitet.

9.1 Den registreredes rettigheder

Den registrerede har efter databeskyttelsesforordningens artikel 15 ret til indsigt i egne oplysninger, herunder hvilke myndigheder og virksomheder, der på grundlag af et personabonnement løbende modtager oplysninger om vedkommende person, når dennes registreringer i CPR ændres.

CPR vil foretage en række systemmæssige ændringer af registerindsigtsløsningen, der vil forbedre den registreredes mulighed for at rette henvendelse til myndigheden henholdsvis virksomheden, såfremt vedkommende ikke finder, at abonnementet er berettiget.

9.2 Flerfaktor autentificering

CPR vil implementere flerfaktor autentificering på alle relevante grænseflader. I hovedsagen vil det ske ved anvendelse af MitID i tilknytning til NemLog-in. Imidlertid kan det være relevant, at der også afsøges mulighed for andre løsninger, således at brugere, der ikke kan få MitID, fortsat kan anvende systemet.

Implementering af flerfaktor autentificering skal også medføre, at der sker en gradvis udfasning af komponenten Decentral Administration af Personkoder (DAP) til mere tidsvarende og brugervenlige løsninger.

9.3 Robuste valgudtræk

Efter folketingsvalgloven og tilsvarende love om øvrige demokratiske valg skal kommunernes valglisten dannes på baggrund af oplysningerne i CPR. Det har hidtil været implementeret på en sådan måde, at der fra CPR leveres såkaldte valgudtræk til kommunernes databehandlere på 15.-dagen og 7.-dagen forud for et valg.

CPR vil ændre valgudtrækkene, således at valgudtræk kan leveres dagligt op til et valg, hvorved valglisten maskinelt løbende kan tilpasses aktuelle registreringer i CPR. Formålet er blandt andet at understøtte en mere robust og sikker valgafvikling.

9.4 Testmiljø med syntetiske testdata

Bedre testmuligheder for myndigheder og virksomheder har været efterspurgt gennem længere tid. Det har imidlertid været vanskeligt at etablere, og tidligere planer om nye og bedre testmuligheder er ikke blevet realiseret.

CPR forventer, at der i perioden vil kunne etableres et nyt testmiljø målrettet systemets eksterne anvendere. Miljøet vil indeholde et mindre testdatasæt, der skal have den integritet af data, som kendes fra CPR's produktionsmiljø.

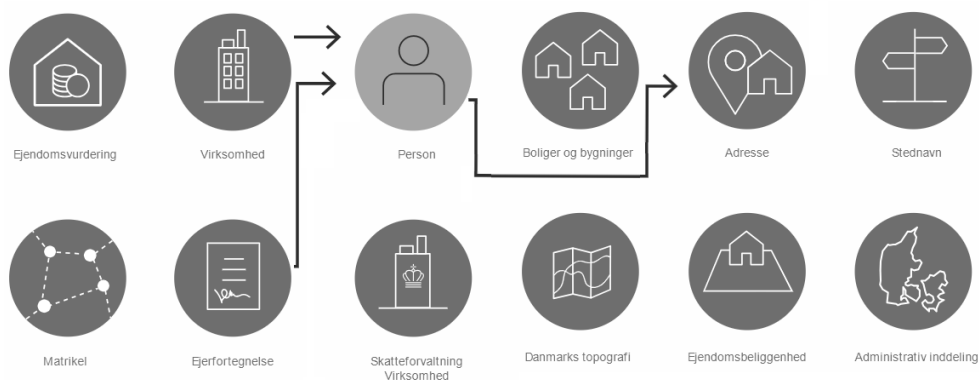
Forventningen er, at et nyt testmiljø med bedre syntetiske testdata vil styrke aftagernes mulighed for at etablere robuste og velafprøvede løsninger for derved at reducere risikoen for brud på systemers integritet og fortrolighed.

10 Fokus: Fællesoffentligt samarbejde

CPR betragtes som et af statens mest kritiske it-systemer, hvis data indgår i en lang række forvaltningsprocesser hos danske myndigheder og danner grundlag for udarbejdelsen af valglisten ved demokratiske valg.

CPR-administrationen indgår derfor i en række fællesoffentlige analyser og samarbejdsfora, der også kan føre til videreudvikling af selve CPR-systemet.

Grunddatasamarbejdet har nu eksisteret i en længere årrække, og CPR har deltaget med grunddata på landets borgere. Erfaringer fra de første år samt tilbagemeldinger fra myndigheder og virksomheder vil de kommende år indgå i den løbende modernisering af CPR's tjenester mv. på Datafordeleren.



Figur 2 CPR er en del af grunddataprogrammet (kilde: datafordeler.dk)

10.1 Fildownload på Datafordeleren

Styregruppen for Grunddata har besluttet, at CPR i samarbejde med Styrelsen for Dataforsyning og Infrastruktur (SDFI) skal implementere nye fildownload tjenester, således at myndigheder og virksomheder mere fleksibelt og effektivt kan indhente CPR-oplysninger på en større afgrænset personkreds.

10.2 Nærrealtidsopdateringer til Datafordeleren

Selvom CPR's integration mod Datafordeleren fungerer stabilt, er det et ønske hos en række offentlige myndigheder, at ændrede data i CPR hurtigere overføres til Datafordeleren. Derfor har Styregruppen for Grunddata besluttet, at CPR i samarbejde med SDFI skal etablere nærrealtidsopdateringer af CPR's datagrundlag på Datafordeleren, hvorved der skabes en bedre rettidighed af CPR's data, hvorved myndighederne hurtigere kan agere på ændrede oplysninger.

10.3 Dataminimering i Datafordelertjenester

Der er konstateret et behov hos myndighederne for en større valgfrihed i, hvilke CPR-oplysninger de indhenter fra Datafordeleren, således at principperne om dataminimering understøttes endnu bedre. Derfor vil CPR omlægge en række tjenester målrettet offentlige myndigheder, således at det bliver muligt med en højere detaljeringsgrad at angive, hvilke CPR-oplysninger myndigheden ønsker at indhente.